

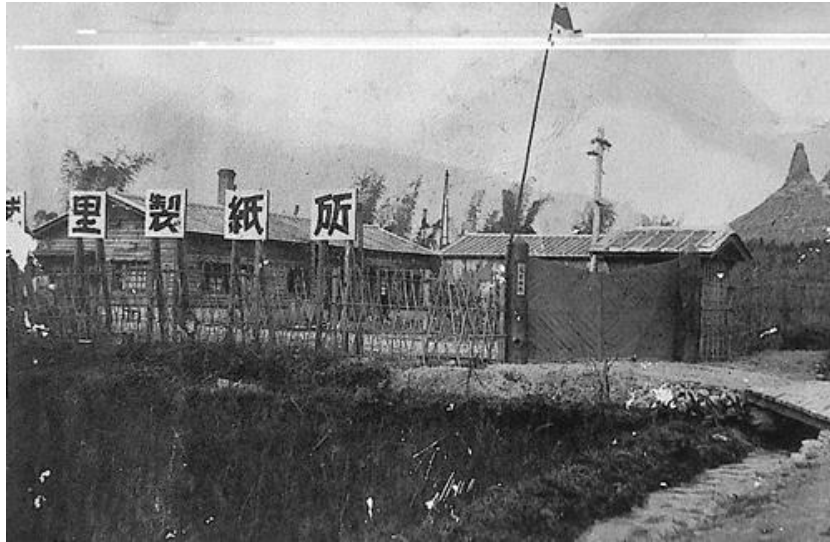
廣興紙寮

場域特色

在導覽解說的過程中

▲認識台灣手工紙與埔里在地關係：

日治時期，治台日人發現埔里的水非常的純淨，適合手工紙的生產，在 1935 年在愛蘭橋下塔建木造廠房「埔里製紙所」試驗造紙，後來日人陸續前來開拓經營，從此改良自中國的日式造紙術就開始傳入埔里，埔里成為了手工紙的故鄉（重鎮）



▲了解傳統產業的轉型以多元性的經營方式與現代接軌：

於 1965 當時埔里紙業的蓬勃發展，以及愛蘭台地水質良好的造紙條件下，創立「廣興製紙加工所」，投入埔里手工造紙業的行列。

初期是一間規模不大的加工所，是以代工為主。

民國 62 年廣興製紙加工所營運漸入佳境，同年開始手工宣紙的內銷，並易名「廣興造紙廠」。

1991 年成功研發高品質的手工宣紙，更以「廣鴻興有限公司」開始外銷日本與韓國市場，這段期間是廣興造紙廠的巔峰時期。

隨著台灣社會的變遷，埔里手工造紙產業面臨重大的考驗，紛紛外移或關廠，迅速沒落。

1996 年廣興就嘗試轉型觀光工廠，並對外命名為廣興紙寮。

後來積極嘗試紙的可能性，創造出可食用的紙張並在 2015 年 8 月 1 日取得專利。



▲傳達「紙」的價值（包含：歷史，文化，人文）：

1. 了解紙是中國偉大的四大發明之一，是二千年文化承傳的重要載體，蘊涵了所有文化精髓。
2. 了解紙的用途，推動著人類的文明，烙下了人民生活的印記。
3. 了解紙的產生，造紙的原理是纖維重組的技術，如何從植物上取得纖維，經蒸煮，漂洗，打漿，抄紙，壓水，烘紙.....介紹造紙的原料，包括韌皮纖維、木質纖維、草本纖維，不同纖維形成不同的紙張。
4. 了解造紙的艱辛，親身體驗造紙職場的環境，反思珍惜用紙，最後透過學習單&導覽員的解說進行。





▲參觀廣興紙寮「紙的旅行」實際可有五感體驗
(視覺、聽覺、嗅覺、味覺、觸覺)



「文化館」：參觀紙產業文化館，館內展示有天工開物造紙的工具，藝術家們利用「紙」去創作的紙藝品，廣興擁有專利可食用的「菜倫紙」，以農作物再生的纖維紙，了解「紙」的多元性。



「原料區」：手工紙的原料介紹，實地觀察生產手工紙的相關植物，並了解其相關用途，講解過程中讓學生知道埔里特產「筴白筍」也可以透過回收利用製作「惜福紙」，希望從中引發學生關懷大自然與人類的永續發展。



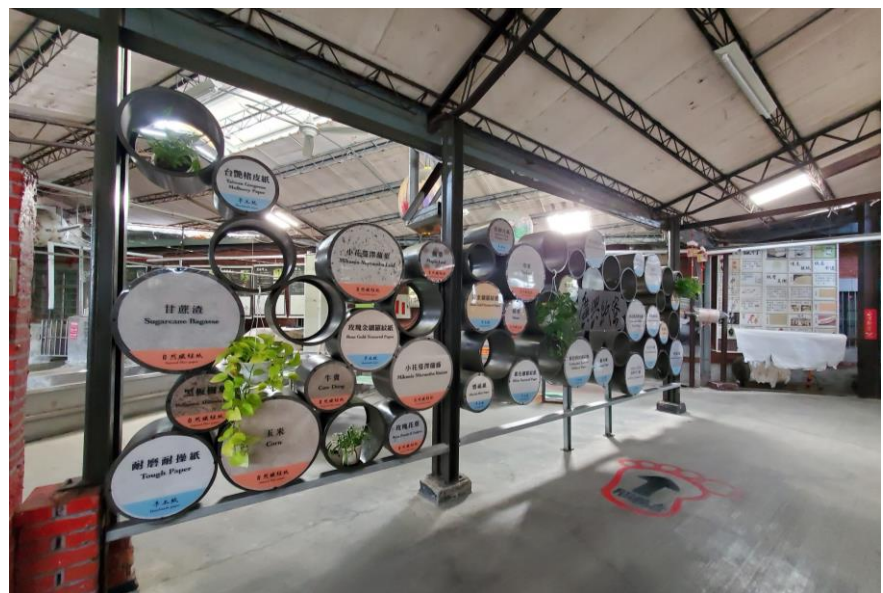
接著在看手工紙製造過程前先完整介紹所有步驟工序。

「配料打漿區」：現場感受「已蒸熟」的樹皮，接著了解打漿機的原理。



「展示紙區」：進一步讓學生了解紙的多元性（農作物如蕉絲紙、甘蔗渣紙.....）及用途。

還有手工紙與機械紙的差別與不同的特色。



實地觀察職人造紙：了解「紙豆腐」是怎樣形成，每抄好一張紙為何就要放一根線，壓榨紙豆腐時要注意什麼，烘紙時為什麼紙都不會烤焦，紙的計算單位怎樣稱呼等資訊，職人師傅們做的手工紙除了給學生來賓多了解製作過程，也希望能讓學生看到職人氣們的專業精神&技術，以及感受到古人給予的知識和對世人的貢獻（紙是歷史的延續），並了解紙是多的可貴。



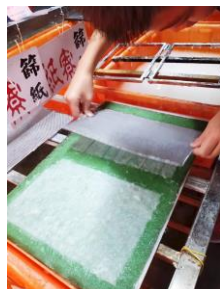
DIY 體驗

▲可以親自體驗造紙的經驗與樂趣：

1. 場內有提供親手體驗造紙的環境，從自己親手體驗抄紙開始—壓紙—烘紙，完成自己的紙張。
2. 場內有提供動手體驗傳統印刷術，有包括：絹印、拓印。

▲環境配套：

1. 有非常大的專用停車場，有停車空間提供給旅遊巴，轎車停放
2. 場內動線一次能容納 300 人



動線包含文化館、原料區、蔡倫教室、打漿機、展示紙區、手工紙生產區，DIY 體驗區。

方案介紹

1. DIY—紙中信（造紙體驗）

簡介：

- 親自寫給在心目中最感謝的他
- 寫下自己對未來的期許／願望，裝在紙管中

或許未來的某天，可以再度打開這乘載著回憶的信箋。

活動內容：

DIY 動手體驗篩出紙漿並在當中加入花材及線，充分發揮創意。

完成抄紙後進行壓紙>烘紙>絹印>拓印>寫信>封裝

本方案包含入場＋導解說

活動時間：

導覽解說（20 分鐘）＋拓印體驗（20 分鐘）＋紙中信抄紙 DIY（80 分鐘）

	<p>活動總長度=120 分鐘</p> <p>2. 與扇為友—現成手工紙+拓印（絹印）</p> <p>簡介：</p> <ul style="list-style-type: none"> ◦ 用師傅已完成的手工紙完成拓印，並利用該紙張完成圓扇 ◦ 適合停留時間不多於 1 小時 <p>活動內容：</p> <p>DIY 用上師傅現成手工紙完成拓印、絹印。</p> <p>導覽解說員現場示範完成圓扇組裝。</p> <p>本方案包含入場+導解說</p> <p>*重點可以實際接觸師傅做的手工紙*</p> <p>活動時間：</p> <p>導覽解說（20 分鐘）+拓印體驗（20 分鐘）+圓扇組裝 DIY（50 分鐘）</p> <p>活動總長度=90 分鐘</p> <p>3. 基本體驗（拓印）</p> <p>簡介：</p> <ul style="list-style-type: none"> ◦ 用師傅已完成的手工紙完成拓印。 ◦ 適合停留時間約 30 分鐘 <p>活動內容：</p> <p>DIY 動手體驗用上師傅已完成的現成手工紙，並完成傳統印刷術拓印。</p> <p>待紙張烘乾完成後，取得拓印紙，完成。</p> <p>本方案包含入場+導解說</p> <p>活動時間：</p> <p>導覽解說（20 分鐘）+拓印體驗（25 分鐘）</p> <p>活動總長度=45 分鐘</p> <p>入場基本導覽解說：（20 分鐘）</p> <p>文化館、原料區、蔡倫教室、打漿機、展示紙區、手工紙生產區</p>
<p>核心素養</p>	<p>★道德實踐與公民意識：在導覽解說中會讓學生了解紙張的原料及製作過程，學會「紙」的價值並珍惜，不隨意浪費「紙」，盡世界公民責任。</p> <p>★藝術涵養與美感素養：在造紙的體驗中培養出對手工紙的生活美學，並且在過程中發揮創意，把線及花材融入作品中，以線為提材。線是延續感情的交流；花材是增加美感及技巧。烘乾紙張後在紙上進行藝術創作。</p> <p>★符號運用與溝通表達：在自己完成的信紙上，可用上文字符號跟自己或想要感謝的人進行表達、溝通等書面互動。</p> <p>★系統思考與解決問題：在造紙過程中會遇到問題，需要理解現況分析</p>

問題所在，思考如何修正並實踐，事後透過學習單反思。

課程內容方案

抵達場域前（希望學校老師先行發放的或傳達的內容）

- 可以請校方致電預約委派代表前往廣興紙寮作實地考察，了解當日戶外教育體驗流程以及DIY的做法。
- 參觀到達廣興前跟學生傳達了解我們一家手工紙的觀光工廠，還有即將要進行活動（DIY. 作品）
- 埔里的特色介紹（特產筊白筍. 水）<一好山好水
- 還有有關日治時期的背景，治台日人發現埔里的水非常的純淨，適合手工紙的生產，在1935年在愛蘭橋下塔建木造廠房「埔里製紙所」試驗造紙，後來日人陸續前來開拓經營，從此改良自中國的日式造紙術就開始傳入埔里，埔里成為了手工紙的故鄉（重鎮）。

教學前（到達場域）：準備活動

- 服務人員會先行集合來賓以及分組(打招呼、帶熱氛圍、解說園區導覽流程、要注意的安全事項)
- 宣導場內（工廠）要注意的安全事項包括：注意鐵板烘檯不能隨意觸摸，請勿在場內奔跑，容易發生危險
- 請尊重師傅，不能觸摸他們的紙張或成品。

教學中（利用場域進行教學）：發展活動（進入整體教學重點）

時間	發展活動	教學重點
5分鐘	集合分組 (打招呼、解說園區導覽流程、要注意的安全事項)	
4分鐘	參觀文化館 了解傳統造紙工具, 藝術家創作的紙藝品, 紙的多元性	人文藝術, 在地歷史 藝術感知
3分鐘	原料區 了解造紙的原材料植物, 傳統的造紙流程	戶外教育 尊重保護生態環境
3分鐘	參觀配料打漿區 現場感受已蒸煮的樹皮, 接著了解打漿機的原理。	自然科學
2分鐘	展示紙區 了解更多不同手工紙, 機械紙與手工的的不同	走讀與觀察
5分鐘	實地觀察職人造紙 包括: 抄紙師傅, 壓紙機, 烘紙師傅	走讀與觀察 能源教育、自然科學 社會責任
3分鐘	傳統列印刷術拓印示範	觀察
35分鐘	抄紙DIY體驗 前往抄紙區親自體驗造紙的樂趣	自我精進, 操作行動與反思、系統思

		考，創意與藝術感知
10分鐘	壓紙 由導覽員用手動方式協助完成	互動合作
20分鐘	烘紙拓印體驗 把自己完成的紙張進行烘乾, 使用現成手工紙完成拓印	操作行動與反思、 系統思考，藝術感知
5分鐘	取紙集合就位 領取已烘乾的手工紙到作品DIY區集合	
20分鐘	創作時間&反思	操作行動與反思 系統思考，藝術感知
	歡送	互動
<p>教學後（反思、實作）：綜合活動（整體回饋）</p> <ul style="list-style-type: none"> ◦ 活動結束後，會讓學生反思： ◦ 紙是纖維的重組技術，在參觀後能否對纖維組合發揮更多的可能？ ◦ 如何在日常生活中珍惜用紙？ <p>回到學校後：延伸活動（老師需要再引導）</p> <ul style="list-style-type: none"> ◦ 在學習單背後描寫出DIY體驗中遇到的困難，與老師互動找出可解決問題的方法。 ◦ 老師可以讓學生回顧導覽內容，並執行小活動，養成社會責任感與公民意識， ◦ 關懷自然生態與人類永續發展，珍惜用紙。 		
學習資源(方案學習單)	<p>學習單、問卷方向規劃</p> <p>以導覽內容為範疇，去設計簡單的題目，目的是讓學生能回想在導覽中的內容。</p> <p>設計回饋空間，讓學生把心得記錄。</p>	
聯絡資訊	<p>企業名稱：廣興紙寮(廣鴻興有限公司)</p> <p>負責人：林日南(董事長特助)、吳淑麗(老闆娘)</p> <p>地址：南投縣埔里鎮鐵山路 310 號</p> <p>聯絡電話：0492913037</p> <p>電子信箱：taiwan.paper@msa.hinet.net</p>	
網站	<p>http://www.taiwanpaper.com.tw</p>	