

南投縣福龜國民小學

110 學年度教育部國民及學前教育署

補助實施「學校辦理推展優質戶外教育路線」計畫成果報告

計畫名稱：福田採莓尖山下。歸人悠然見九峰—福龜遊學樂學莓

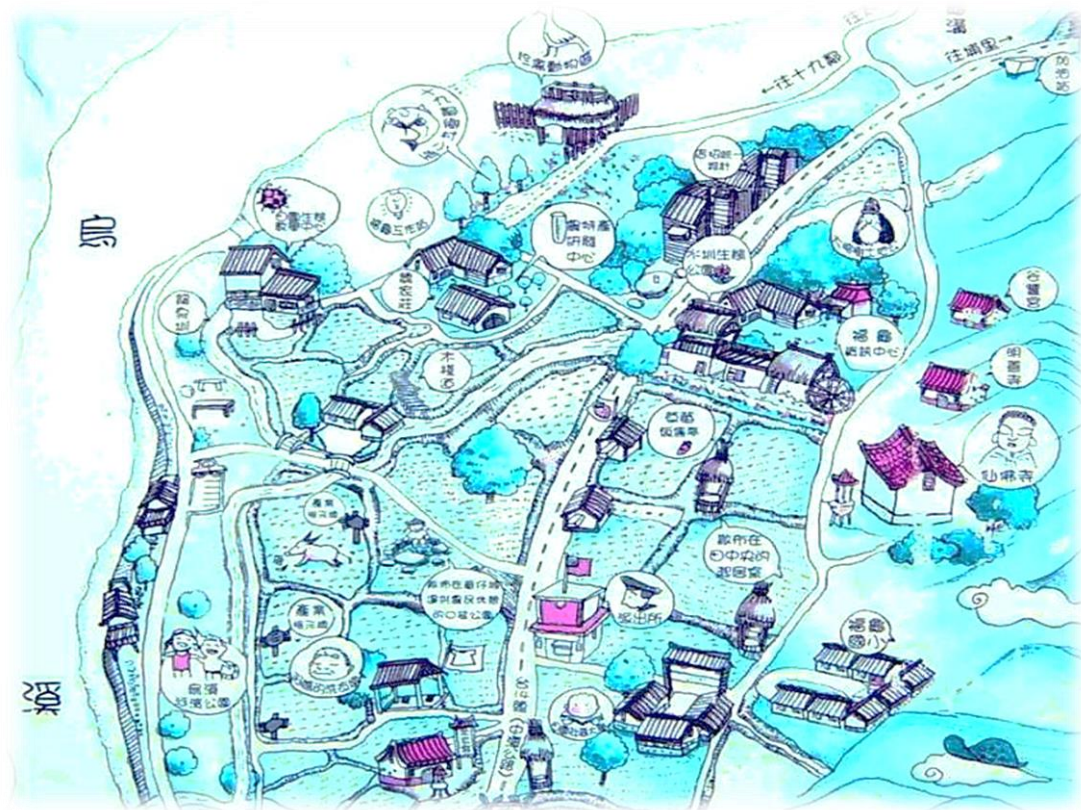
壹、計畫內容

一、計畫名稱：福田採莓尖山下。歸人悠然見九峰—福龜遊學樂學莓

二、理念目的：

福龜國小在紅寶石(觀光草莓)的故鄉—南投縣國姓鄉客家偏遠聚落，全校學生數 40 人(國小)，其中弱勢比例高達 48%，孩子們多數為莓農之子。福龜曾經號稱中潭公路花園，觀光草莓園區遍布村落，是全國第二大草莓栽植區；2009 年初春水沙連高速公路歡慶開通後，台十四線旁的福龜村卻跌入冷冽寒冬，觀光車潮人潮急下銳減、遊客接踵盛況不再，失去觀光草莓的重要生計來源，居民屢屢向外遷居轉校，中潭公路花園榮景不再，學生數急遽下降嚴重威脅瀕臨廢校，如今我們期盼藉由「活化在地產業課程、開展多元試探學習」找回屬於福龜的「莓好春天」光榮印記。

蔣勳曾說：「美，是威力最強的競爭力」，這句話深深撼動在偏鄉守護「莓農之子」的我們；讓我們堅信「美力」將成為翻轉福龜學習的最強教育「原力」；我們以「小小草莓-莓力奇蹟」為課程核心理念，發想出創價在地的「紅寶石-莓力五學」課程(生態關懷莓學、美感創藝莓學、智能設計莓學、樂活探索莓學及生活行動莓學等)，將「草莓」幻化成為學習的支點，「讓美學交融莓學、讓美力轉化莓力」，將在地豐富資源轉化為自主學習的養份，建構校園處處有課程、空間將處處有故事，開展福龜學子獨特的「莓學五力~行動力、欣賞力、知識力、生命力、創造力」，讓孩子在科普探究、創意實踐、價值探究、動手體驗歷程中，蛻變成為福龜 Maker(Motivation、Appreciation、Knowledge、Energy、Recreation)；當莓學再生~小小草莓將引導福龜村再現觀光莓園榮景、福龜國小亦將蛻變成教育紅寶石，小小福龜 Maker 將具備翻轉學習、躍動未來的力量



三、 學校發展戶外教育優質課程規劃

(一) 戶外教育之課程/活動緣起

福龜國小位於南投縣國姓鄉客家偏遠聚落內，後倚九份二山餘嶺-福龜山望高寮，前眺九九峰，烏溪流貫其下，火炎山惡地奇景盡收眼底，學童接觸自然山林相當容易。學區內秀麗的山景、清澈的河川、純樸的客家文化，以及豐富的農產品(六大產業)，都是最珍貴的資源，因此我們有責任帶領學童們認識她。

萬物皆是大自然的一份子，我們(人)亦不能獨立於外，因此為了讓福龜的孩子能認識戶外山林，學習自然、師法自然，並更進一步了解自然與我們的休戚關係，我們從 101 年度起，積極推動戶外山野教育。

這幾年我們走出了家鄉，足跡遍及全台，我們帶孩子一起爬上了 3000 公尺的高山，走訪了國境之南，也攀上了巨木的樹冠層，都是希望藉由實際接觸、觀察與討論，提供學童豐富的生活體驗，進而促進思考，我們相信製造多一分的體驗，能成就多一分的學習，就能培育出「向戶外山林學知識、與天地萬物交朋友」的福龜兒童。

(二) 課程願景與課程/活動目的

本校願景為「向學、好美、愛閱、樂活、敦品」，我們結合校本願景與在地產業特色而研發出全國唯一、福龜特有的「莓力五學」特

色課程，為培養出「喜自然、好愛美、趣樂學、健樂活、樂分享」的終身學習公民。另亦希望藉由優質的在地遊學習模組，「讓學習走出校園、讓莓學共好福龜」，學校與社區攜手一同開啟在地環境營造、文化保存、產業活化、生態保育的新契機，創造福龜心夢想家園，讓福龜創價美(莓)學榮耀家鄉、促進在地產業活化，齊心再創福龜休閒觀光農業契機，讓美(莓)學創造在地永續價值。

(三) 戶外教育課程與教學活動設計

校本願景 莓力五學	課程名稱	五官 六感	戶外教育多元探索課程 實施內容	課程 目的
向學~ 生態關懷 莓學	A 水莓安靚	走讀 觀察 實作 討論 觀摩	認識校內特有魚莓共生系統。	喜自然 -以關 懷為起 點
	A 莓栽福龜		認識有機草莓種植農法。	
	A 莓果堆長		有機堆肥與有機酵素介紹製作體驗	
	A 莓甲武士		草莓蟲害介紹、甲蟲生態觀察。了解草莓與昆蟲互利共生的生態	
	A 踏雪尋莓		福龜休閒農業園區莓園採果樂。	
好美~ 美感創藝 莓學	B 玩莓主藝	走讀 實作 發表 設計 欣賞	台灣手工藝研究發展中心竹藝、樹藝創作。	好愛美 - 以美感 為底蘊
	B 染莓致極		客家植物染創作。	
	B 草間莓生		馬克杯、衣服熱轉印設計創作。	
	B 莓麗人身		文創設計草莓公仔捏製創作。	
	B 莓刻 DIY		認識操作雷雕機，創作文青小木藝。	
愛閱~ 智能設計 莓學	C 莓雨計節	手作 創意 設計 發表 聆聽	認識與製作簡易 arduino 澆水器。	趣樂學 - 以自學 為中心
	C 莓人新機		SPRK ROBOT 互動機器人教學體驗課程	
	C 世界之莓		全球各地草莓產區特色 VR 學習教室。	
	C 莓力四攝		Tello 空拍莓鄉看見福龜。	
	C 莓力羅伯特		Ozobot 顏色辨識機器人互動程式教學體驗。	
樂活~ 樂活健康 莓學	D 莓來運轉	走讀 體驗 肢體 愛護 觀察	見證九九峰生態園區的山林演替。	健樂活 - 以健康 為動力
	D 莓麗山林		九九峰步道遇見小西氏。	
	D 莓林大師		繩索攀樹化身尺椽。	
	D 肌力莓岩		攀岩抱石挑戰高峰。	
	D 莓力騎跡		單車漫遊走讀莓鄉。	
敦品~ 生活行動 莓學	E 莓啡色舞	走讀 實作 體驗 創意 品嚐	台灣國姓咖啡驛站沖泡咖啡體驗，讓草莓+咖啡喚醒學習的渴望。	樂分享 - 以合作 為基礎
	E 莓香處處		客家三兄弟(擂茶、草仔粿、麻糬)手作體驗。	
	E 莓食饗宴		福龜好滋味窯烤草莓水果披薩。	
	E 望莓止渴		福龜特調草莓特色冷飲。	
	E 莓香四溢		冬季戀歌草莓果醬製作。	

(四) 課程方案與教學特色：課程統整/單一領域/主題課程、方案課程等規劃

本校所規畫設計之戶外優質多元遊學探索課程，融入了八大領域課程與重大議題，以戶外教育、探索教育、美感教育及環境教育為核心，建構出屬於福龜國小在地校本的「福龜 Maker~莓力五學」戶外優質多元探索遊學課程。「福龜 Maker~莓力五學」戶外優質多元探索遊學課程學習架構表

領域課程		校本課程	課程主題	相關議題	
語文		莓來運轉(閱讀理解) 世界之莓(多元文化)	福 龜 M A K E R ~ 莓 力 五 學 ▲ 戶 外 遊 學 多 元 試 探 ▼	多元閱讀 反思能力	閱讀素養
數學		莓雨計節(數學邏輯)		符號運用 表徵素養	環境教育
社會	生 活	莓力騎跡(單車漫遊) 踏雪尋莓(家鄉走讀)		團隊合作 遵守公約	戶外教育
自然科學		水莓安靚(魚菜共生) 莓栽福龜(有機農法) 莓果堆長(有機堆肥) 莓甲武士(昆蟲觀察) 莓來運轉(自然演替)		問題探究 愛護自然	生命教育
綜合活動		莓香處處(客家三寶) 莓香四溢(果醬釀製) 莓食饗宴(家政達人) 望莓止渴(嘗鮮體驗) 莓啡色舞(咖啡沖泡秀)		小廚上菜 互動學習	性別平等
藝術		染莓至極(植物染布) 草間莓生(馬賽克創作) 玩莓主藝(生活美學) 莓麗人身(文創公仔) 莓刻DIY(創意發想)		自我挑戰 探索潛能	美感教育
健康與體育		肌力莓岩(抱石攀岩) 莓林大師(繩索攀樹) 莓麗山林(山野探索)		尊重差異 互助合作	探索教育
科技		莓力四攝(空拍家鄉) 莓人新機(互動魔球) 莓力羅伯特(循跡演算)		科技能力 媒體素養	資訊教育

(五) 教學實施策略與班級經營 (或活動引導並可含協同教學)

本校戶外優質遊學課程的實施，搭配 2 位教師(1 位主教與 1 位助教)另有 1 位行政助理幫忙處理庶務性工作 & 志工數名協助活動聯繫，確保遊學活動的順利進行。

遊學課程創新教學策略視課程內容隨時調整修正，有協同教學法、合作教學法、TURTLE 教學法(本校自創)、欣賞教學法... 等等，讓學員身心潛能得以適性開展，成為具備新公民素養的終身學習者。

(六) 教師專業發展與教學社群精進措施

教師精進是帶動學生學習力提升的要因，因此我們透過學校本位進修、學習社群、教師專業評鑑、讀書會、工作坊.. 等等，累積我們的教學能量，分享我們的教學經驗，為下一代教育而努力著。

(七) 學生學習所得的表達與創作等預期成效福龜學子從 106-108

年獲得 100 多項個人、團體獎項，優質特色課程讓偏鄉學童深化素

莓力翻轉學習力



養、特色展能翻轉人生。

(八) 教師、家長及社區等的參與支持狀況

福龜莓力龜教師團隊所設計規畫的特色優質戶外教育課程，深獲家長及社區民眾肯定，主動幫忙課程活動工作，亦會幫忙招募新生，學生數從 106 年的 38 人增至 109 年的 50 人，讓福龜國小免於廢校危機。

四、學校發展優質戶外教育路線簡介與資源規劃

(一) 學校推動戶外教育優質課程所產生之優質路線

福龜國小位於紅寶石(觀光草莓)的故鄉，因此本校自 2009 年度起，即積極推動「發現在地莓學」特色課程，2017~2018 年並

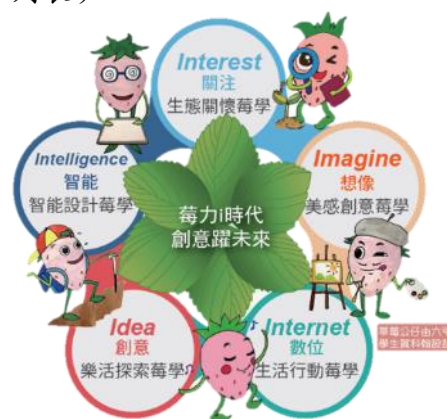
以「莓力奇蹟 i+普拉斯計畫」方案，獲選為教育部特色學校全國特優殊榮，2019 年以「培育福龜小小 Maker~打造偏鄉莓力五學」再出發，其核心內涵是讓學童在真實而多元情境中，勇於面對嘗試各項挑戰，從體驗中深化素養、從遊戲中厚實能力，以培養解決問題的能力。

遊學課程的規劃我們整合學校與社區資源，建構系統化遊學課程，讓學員透過觀察記錄、實作體驗、創意發想、合作學習與主題探索等教學活動，建構屬於自己的學習鷹架，進而轉化為能發現問題、面對問題與解決問題的能力。

目前完成規畫的遊學路線分別是：漫步莓鄉生態遊、創客莓鄉藝文遊、走讀莓鄉探索遊、鐵馬莓鄉樂活遊及戀戀莓鄉體驗遊等五條優質路線。

(二) 學校已推動之戶外教育路線說明 (可列表)

本校從 106 年至 108 年積極推動「莓學課程」，並榮獲教育部 2017、2018 特色學校特優，課程內容包含五大主軸：生態關懷莓學、美感創藝莓學、智能設計莓學、樂活探索莓學、生活行動莓學等，豐富多元的莓學體驗課程，為深化 12 年國教素養開啟學習之濼觴。本校特色課程亦結合客語生活學校、台美生態學校、夏日樂學學校、戶外山野教育學校與磐石閱讀學校等利基，六學合一，優化特色遊學課程，規劃出 5 條提供深度體驗的遊學路徑，積極分享課程經驗，透過交流遊學的過程，將慢學深素養的教育理念散播出去，為翻轉新一代的教育盡一份心力。



特色遊學主題	優質遊學路線學習點	課程內容	學習力提升
漫步莓鄉 生態遊	1. 福龜休閒莓園生態課程 2. 九佃落羽松小森林 3. 客家農莊魏家庄 4. 客家古厝涂家庄	魚莓共生、有機農法、自然堆肥、有機酵素、生態觀察 互利共生	行動力、自然力 (喜自然-以關懷為起點)
創客莓鄉 藝文遊	1. 台灣手工藝研究中心 2. 木頭爵士文創工坊 3. 毓繡美術館生活美學 4. 禪機山仙佛寺宗教之美	竹藝樹藝創作、客家植物染、文創設計、生活美學、宗教之美	欣賞力、創藝力 (好愛美-以美感為底蘊)
走讀莓鄉 探索遊	1. 福龜森 18 知性之旅 2. 六學合一特色小學 3. 創客夢工廠築夢實	互動物聯、運算思維、空拍莓鄉、VR 體驗、積木程式	知識力、科技力 (趣樂學-以自學為中心)
鐵馬莓鄉 樂活遊	1. 九九峰生態園區步道 2. 橋聳雲天綠雕公園	山林演替、生態步道、繩索攀樹、攀	生命力、探索力 (健樂活-以健康為

	3. 阿嬤洗衣墩先民傳智慧 4. 福龜百年茄苳樹訴筆路 5. 富久巷小香港興衰	岩抱石、單車漫遊、客家智慧	動力)
戀戀莓鄉 體驗遊	1. 咖啡驛站啡嘗好 2. 國姓老街遊客庄 3. 在地食農嘗鮮趣 4. 合歡農場農夫樂	咖啡沖泡、客食手作、創意莓食、在地產業、休閒農場	創造力、生活力 (樂分享-以合作為基礎)

(三) 場域人力：空間場域、人力與社會資源的整合規劃

福龜國小因位處偏鄉資源相對較少，所以我們也積極爭取整合各項資源（共學資源、內部資源、外部資源），就讓偏鄉學子獲得充沛學習體驗，一起為打造福龜幸福學園而努力，使孩子具備躍動未來的力量。

夥伴屬性	結盟單位	結盟規畫與協作
政府單位	國立台灣工藝研究中心(南投) 農委會農業試驗所/國立特有生物中心 國姓鄉公所、國姓鄉農會四健會	美學意象設計、創客DIY工藝學習協作 高架草莓栽植、病蟲害防治技術諮詢 行政資源整合、在地產業資源投入
學術單位	國立暨南國際大學(課程所) 南開科技大學(休閒事業管理系) 台北科技大學、大葉大學-視覺設計系	特色課程建置與主題研究諮詢 在地遊學與走選莓鄉課程建構 美學空間規劃與視覺意象設計
社團單位	台中故事協會/大業藝能學習館 NANTO 南投縣自由車協會	在地文史故事調查、主題繪本創作 在地自行車步道規劃、騎乘安全技術指導
企業單位	老樹根魔法木工坊、木頭爵士創作坊 吳秋植物染工坊(吳秋 植染師) 玩竹樂竹藝工坊(賴弘春工藝薪傳師) 李靜技傳統舞蹈社 木子工房 國姓咖啡驛站	草莓意象木樂器開發與協作 草莓植物暈染技術開發與創作指導 創意童玩模組開發、草莓竹藝童玩協作 特色草莓舞蹈編排、肢體潛能開發 特色空間活化設計 咖啡莓學課程指導
社區資源	福龜長壽社區發展協會 好彩頭草莓園、龜仔頭草莓園 私房菜客家美食餐廳	農村再造計畫協作、小小導覽志工培訓 課程實作農場、食育栽植資源提供 客家草莓美食料理(食育)協作
諮詢顧問	創作藝術家白滄沂、黃諱承、洪子皓 林志忠教授/曾榮華教授 潘樵教授(在地文史研究學者/溯訪國姓作者)	美學空間規劃、草莓意象創作諮詢 特色課程設計、共學實作諮詢 在地文史踏查、導覽解說編寫協作

(四) 行政、後勤與安全規劃：行政支持/後勤支援整備/安全管理等規劃

1. 人力資源：本校為教育部特色學校，因此時常有團體蒞校交流參訪，行政處室接待活動經驗豐富，另亦結合福龜社區發展協會的人力及場地資源，足以提供完整的遊學體驗。

2. 後勤安全：遊學活動當天除有學校專業教學團隊帶領外，亦會安排1台休旅車及護理師隨時待命，另訂有緊急事件 SOP 處理原則，以備不時之需，並安排留守人員，協助處理聯絡緊急事件。

3. 學校場地：透過教育部特色學校空間活化計畫，我們充分利用校園各種空間，經整體規劃，建構出「莓力森18」自主學習角，傳達「莓力」的信念與學生，啟發孩子的「莓學五力」。另學校有15台高級登山車供遊學走讀之用。

4. 後勤安全管理與應變規劃：

(1). 行前場地勘查，確保活動場地適合學員進行戶外遊學活動。

(2). 針對戶外遊學景點，編印活動注意事項與福龜旅遊五書，讓學員充分了解遊學內容與目的。

(3). 召開活動行前說明會，針對接待團體遊學內容、地點、方式、注意事項等做說明，讓教學團隊充分了解與支持。

(4). 學員活動安全編組，教師亦做工作任務編組，掌握學員行蹤，指導活動學習及留意活動安全。

(5). 在校留守人力，亦充分了解行程，掌握學員活動狀況，以利機動處理各種突發狀況。

(6). 帶隊教師隨身攜帶通訊器材，聯絡資料，並指導學員應以組為單位活動，禁止單獨行動。

(7). 活動結束後，召開活動安全後勤支援系統檢討會，針對活動場域安全狀況做檢討分析，作為日後活動修正進步的目標。

行政組織任務表

計畫職稱	單位暨職稱	工作執掌
主持人	賀宏偉校長	統籌本校優質戶外教育遊學課程各項工作。
聯絡人	羅浩賓教導主任	1. 督導與規劃優質遊學課程活動與成果彙整 2. 辦理優質遊學課程教師精進研習與分享。 3. 召開優質遊學課程行前說明會。
副聯絡人	賴俊玄訓導組長	1. 執行優質遊學課程活動與成果彙整。 2. 活動執行風險評估與緊急應變計畫制定。 3. 學員體能評估與行前活動說明。 4. 學員裝備檢查與安全教育。
團隊夥伴	柯金助總務主任	1. 戶外教育車輛調度與安排。 2. 裝備、器材、設備與教材採購。 3. 膳食與住宿安排。

	王惠貞教學組長	1. 戶外教育規劃及設計活動教案、學習單。 2. 擔任活動帶隊分隊長。 3. 擔任活動攝影紀錄。 4. 協助學員成果整理及經驗分享
	蔡美玲護理師	1. 緊急急救醫療照護。 2. 活動學員身體狀況評估。
	簡正印會計主任	活動經費核銷結算。
	洪祺雯人事主任	後勤支援留守與突發狀況聯繫。
	行政人力吳念珂	
社區夥伴	福龜家長會傅志安會長	提供在地文化、產業資訊及協助活動流程規劃。
	福龜村邱昌賢村長	
	福龜社區發展協會 紀秀鳳顧問	
	向陽咖啡館林言謙先生	
	社區總幹事胡水發先生	
	合歡農場梁凱賀先生 台灣國姓咖啡館 黃湘睿館長	
諮詢專家	中台科技大學 何昕家教授	特色遊學課程規劃諮詢與指導。
	清華大學林志成教授	
	台中教育大學 曾榮華教授	
	亞洲大學陳昇飛教授	
	臺北市立大學 王懋雯教授	
	國立暨南國際大學 林松柏教授	

(五) 戶外學習路線連結優質課程之教學活動(前/中/後)設計與應變規劃

遊學活動 前準備	(1)諮詢教授修正遊學計畫課程，上網登錄遊學路線，分享優質遊學課程。 (2)招募志工團隊，支援遊學課程，擴大社區參與。 (3)請帶隊老師預先將學員分組，可請學員蒐集相關景點與課程活動資料，再與老師討論後，向執行團隊提出意見交流。 (4)依學員工作任務分組，選出各組幹部，並叮嚀學員戶外遊學注意事項。 (5)相關活動行程做成簡報，於行前向遊學團隊說明，引起學員學習動機。
遊學活動	(1)教師隨時注意學員活動安全及學習態度，適時指導，以達到戶外教育學

中準備	<p>習的目的。</p> <p>(2)教師指導學員專心聆聽導覽介紹，並勇於發問。</p> <p>(3)學員能開心參與活動，並注意自身安全，照顧同伴。</p> <p>(4)突發狀況啟動 SOP 流程，確保活動順利。</p>
遊學活動後反思	<p>(1)執行團隊彙整學員活動心得，滿意度問卷及活動照片等，以利展示分享</p> <p>(2)將學員反應及活動中不流暢的課程做修正，以利下次活動能順暢進行。</p> <p>(3)將執行成果彙集成冊，分享辦理成效，擴大計畫成效。</p> <p>(4)與社區團隊溝通，評估計畫執行成效，修改計畫再精進。</p>

五、可推廣與承擔之優質戶外學習路線規劃說明

(一) 可分享與服務之優質路線舉例：詳列各路線與時程

福龜國小所規畫可分享的優質遊學路線如下表所列，以半日(4小時)體驗遊學為主，學員在課程中將深入體驗、了解與欣賞福龜之美。

特色遊學主題	遊學路線	時間	遊學內涵
漫步莓鄉生態遊	福龜國小創客館→高架草莓園區→有機堆肥區→魚菜共生池→九佃落羽松小森林→福龜休閒農業莓園生態課程→客家農庄魏家庄→福龜國小。	4 小時	<ol style="list-style-type: none"> 1. 實地莓園體驗採莓樂，並認識有機種植與自然堆肥的方法。 2. 聽莓農耆老憶古思今，了解福龜草莓的種植與發展。 3. 漫步莓鄉生態遊為發展本地生態特色，體驗或欣賞本地的動植物景象。
創客莓鄉藝文遊	福龜國小創客館→莓客工坊創作區→台灣手工藝研究中心→木頭爵士工坊→毓繡美術館→福龜國小。	4 小時	<ol style="list-style-type: none"> 1. 體驗福龜莓學共好的文創設計理念。 2. 參觀在地藝術家的創作藝品，並體驗手工藝創作之美。 3. 本路線以美感教育為核心，擴及毓繡美術館、台灣手工藝研究中心、木頭爵士工坊，透過藝文賞析與實作，開啓孩子世界觀，讓藝術欣賞走入生活，使美學成為日

			常。
走讀莓鄉探索遊	福龜國小創客館→福龜森18知性之旅→愛閱綠森林→創客夢工廠築莓夢。	4小時	<ol style="list-style-type: none"> 1. 欣賞福龜校園莓(美)學的空間之美。 2. 體驗物聯科技的新時代產物與認識台灣與全球莓鄉環境。 3. 本路線以走讀福龜國小為主，內容包含創客教育體驗及知性之旅(圖書館參觀)
鐵馬莓鄉樂活遊	福龜國小創客館→莓麗騎跡樂活館→富久巷小香港→阿嬤洗衣墩→福龜百年茄苳老樹→橋聳雲天→環村自行車道→烏溪河濱公園→珍禽鳥園→九九峰生態步道→客家小館→福龜國小。	8小時	<ol style="list-style-type: none"> 1. 透過單車漫遊走讀福龜村的人文歷史，看見小香港的潮起潮落。 2. 認識九九峰生態園區的自然演替與探索保留區的生態奧秘。
戀戀莓鄉體驗遊	福龜國小創客館→九佃落羽松小森林→台灣國姓咖啡館→國姓老街→合歡農場→福龜國小。	4小時	<ol style="list-style-type: none"> 1. 認識921大地震與國姓咖啡興起的緣由，並體驗品嚐手沖咖啡的香醇。 2. 體驗實作客家美食，品嚐客家傳統文化之美。

(二) 優質戶外教育路線之特色：環境資源、活動主題、地方創生等特色與內涵

福龜國小位於草莓的故鄉，我們所規劃的「在地莓學課程」，內容包含五大主軸：生態關懷、美感創藝、智能設計、樂活探索、生活行動等，豐富多元的體驗課程，與在地社區產業文化(草莓、咖啡、在的食農、客家文化等等)緊密結合，冀望透過交流遊學的過程，將社區之美分享散播出去。讓「莓學共好 共好美學」創造在地永續高峰，找回福龜「莓好春天」的光榮印記。

(三) 優質戶外學習路線的教學實施策略(回應優質課程學習之素養)

本校所規劃的五大優質戶外學習路線，是以五官六感為主的實際操作體驗、自主探索教學策略，故能有效激發學員學習興趣。本創新教學強調學員的多元參與、體驗學習與五官六感及生活中的學習，以啟迪學生多元智能發展，讓學員能帶著感覺、主動學習、自

主學習，能活學活用，達到樂效學習的目的。(林志成 2013)

遊學主題	創新教學	課程目的(核心素養)
漫步莓鄉 生態遊	觀察教學法 發現教學法 TURTLE 教學法	喜自然-以關懷為起點 透過實作觀察、討論觀摩等活動，引發學員對生活周遭自然事物的好奇心、想像力與探索的興趣，進而願意主動觀察或實際操作，以關懷這些自然現象。(自 E-A1、自 E-C1、健體 E-C2、戶 E1、環 C1)
創客莓鄉 藝文遊	欣賞教學法 示範教學法 練習教學法	好愛美-以美感為底蘊 以藝術活動為手段，讓學員了解藝術與日常生活的關係，並在實作、設計、鑑賞與創作的學習過程中，提升感官體驗的敏銳度，以充實生活美感的經驗，厚實美感底蘊。(藝 E-A1、藝 E-B1、藝 E-B3、自 E-B3、科 E-A1、科 E-B3、戶 E3)
走讀莓鄉 探索遊	發表教學法 合作教學法 TURTLE 教學法	趣樂學-以自學為中心 讓學員透過創意、設計、發表的過程，了解新科技的運用方式，並從學習活動、日常經驗，察覺生活周遭的問題，並能主動且正確安全的使用科技產品，試圖解決這些問題。(科 E-A1、科 E-B2、科 E-B3、藝 E-B3、自 E-B2)
鐵馬莓鄉 樂活遊	體驗教學法 練習教學法 協同教學法	健樂活-以健康為動力 學員透過肢體體驗認識個人特質，發展多元感官。且能在體育活動和健康生活中，樂於與人互動，並與團隊成員合作，促進身心健康、探索自我發展。(健體 E-A1、健體 E-B3、健體 E-C2、社 E-A1、社 E-C2、自 E-C1、戶 E5)
戀戀莓鄉 體驗遊	練習教學法 發表教學法 欣賞教學法	樂分享-以合作為基礎 能運用五官體驗、欣賞與品嚐在地文化，尊重關懷不同族群，理解並包容文化多元性。並樂於與人互動，學習尊重他人，增進人際關係，與團隊成員合作達成團體目標。(綜 E-C3、綜 E-C2、自 E-A1、自 E-C1、社 E-B3、戶 E1)

(四) 承載量：每條路線一次 00-00 人，每學年可供 00 梯次

1. 套裝課程：五大類型課程，擇一體驗，再由校方搭配不同質課程，以 4 小時以內為限。人數依課程內容而定，每學期可接待 2 梯次。

2. 遊學體驗半日套餐：(以 4 小時以內為限)A~E 課程任選 2~3 門搭配，以動+靜組合方式體驗。一次 30 人為限，每學期可接待 2 梯

次。

3. 遊學體驗全日套餐：(以 8 小時以內為限)A~E 課程任選 3~4 門搭配，以靜+動+靜組合方式體驗。一次 30 人為限，每學期可接待 2 梯次。

體驗課程	適合年級	活動地點	時間	師生配比	梯次容量
A 水莓安靚	全年級	福龜國小	0.5h	1:15	30人
A 莓栽福龜	全年級	福龜國小	0.5h	1:15	30人
A 莓果堆長	全年級	福龜國小	1h	1:15	30人
A 莓甲武士	全年級	福龜國小	0.5h	1:15	30人
A 踏雪尋莓	全年級	社區莓園	1.5h	1:15	30人
B 玩莓主藝	中高年級	工藝研究所	1.5h	1:20	20人
B 染莓致極	中高年級	福龜國小	1h	1:20	20人
B 草間莓生	中高年級	福龜國小	0.5h	1:20	20人
B 莓麗人身	高年級	福龜國小	0.5h	1:20	20人
B 莓刻DIY	高年級	福龜國小	0.5h	1:20	20人
C 莓雨計節	高年級	福龜國小	0.5h	1:10	10人
C 莓人新機	高年級	福龜國小	1h	1:10	10人
C 世界之莓	高年級	福龜國小	0.5h	1:10	10人
C 莓力四射	高年級	福龜國小	1h	1:10	10人
C 莓力羅伯特	高年級	福龜國小	1h	1:10	10人
D 莓來運轉	中高年級	福龜國小	0.5h	1:15	30人
D 莓麗山林	中高年級	九九峰步道	0.5h	1:15	30人
D 莓林大師	中高年級	樂活館	1h	1:15	30人
D 肌力莓岩	中高年級	攀岩牆	0.5h	1:15	30人
D 莓力騎跡	高年級	福龜社區	1.5h	1:15	30人
E 莓啡色舞	高年級	國姓驛站	0.5h	1:15	30人
E 莓香處處	中高年級	福龜國小	1h	1:15	30人
E 莓食饗宴	中高年級	福龜國小	1h	1:15	30人
E 望莓止渴	中高年級	福龜國小	0.5h	1:15	30人
E 莓香四溢	中高年級	福龜國小	1h	1:15	30人

(五) 優質路線參與對象與承擔：參與學校之申請方式、審查參與學校之標準、外校參與對象經費負擔比例等等之說明

1. 申請方式：以 email、google 表單或電話傳真等方式提出申請。

2. 審查標準：

(1). 遊學日期時間安排是否可配合。

(2). 參加學員人數是否可容納。

- (3). 本學年接待遊學團數是否額滿。
 - (4). 遊學課程選擇是否適合年齡。
 - (5). 補助經費是否用罄。
3. 負擔比例：**課程全免**。

六、 預期效益

(一) 量的效益

1. 每學年至少能有 **8 團** 以上的遊學團蒞校交流。
2. 每學年至少能有 **300 人次** 以上的學員蒞校交流。
3. 順利組成至少 10 人以上的遊學接待志工團，協助遊學團事務性工作。
4. 每學年至少培育出 6 名以上的小小導覽員，協助遊學團導覽，厚實學生 12 年國教素養。
5. 特色遊學 **FB 打卡按讚人數 500 人以上**，有效行銷福龜社區產業，再創在地永續價值。
6. 出版自編「福龜遊學五書」，行銷校本特色課程，分享「莓學共好」創價價值。
7. 促進在地消費 100 萬元以上。

(二) 質的效益

1. 學生學習：課程實施對學生學習之效益評估；
 - (1). 學生能透過各種戶外遊學交流活動學習，了解生活中處處可學習，萬物可為師的道理，向大自然學習包容與謙卑，建立與環境友善的關係，提升學生對環境的認識與關懷。
 - (2). 學生能發揮團隊合作的精神，透過學習資料蒐集與分享，學會以積極的態度去主動學習，並分享所學，進而為學弟妹樹立良好的學習典範。
 - (3). 學生利用慢學走讀，深入探訪故鄉，能體認在地特色文化，擴大學習視野，深化學習內容。
2. 教師專業：課程實施對教師專業發展之促進作用
 - (1). 研發出優質自編福龜遊學五書，課程符合學生學習需求，提供教師進行戶外教育參考。
 - (2). 透過工作坊精進教師專業素養，了解未來教育新趨勢，並能應用所學於課堂上。
3. 社區參與：課程實施對家長參與及家長成長的影響
 - (1). 有效發揮在地資源的價值，豐富學生學習經驗並增進學習成效，增加家長對學校的認同感。
 - (2). 提升學生全方位的能力，讓孩子們透過共同學習、分享資訊與合作交流的機遇，一起傳承主動學習經驗，推廣戶外教育，擴大生活視野。

七、 戶外課程與教學相關成果

勇闖天涯-我們的足跡……

2016年-勇闖水沙連-日月潭、貓蘭山
 2017年-山與海的呼喚-高美濕地探索行
 2017年-追尋雲端上的足跡-塔塔鞍部(結盟溪南國小)
 2018年-客庄騎遇記-眉冷山(小鳶嘴)
 2018年-探索迷霧森林-台大風凰茶園攀樹趣
 2018年-奇幻海洋探索行-南台灣走讀
 2018年-最後的秘境-阿朗壹古道探索行
 2018年-探索山神御花園-合歡群峰(合歡越嶺道西段)
 2018年-百閱旅行走讀台北城
 2019年-勇闖立霧天險路-錐麓古道(合歡越嶺道東段)
 2020年-探索迷霧花園-奇萊山
 2021年-探索山神後花園-合歡山
 待續……

貳、 實施過程

一、 本計畫實施過程描述與相關記錄

1. 鹿東國小到校參訪

			<p>鹿東國小到校參訪~相見歡</p>
<p>學生學習</p>			<p>竹藝童玩與體驗</p>
			<p>竹藝童玩與體驗</p>



山野教育~攀岩
體驗

2. 僑興國小參訪

			<p>僑興國小參訪~相見歡</p>
			<p>愛玉課程與製作</p>
			<p>學校生態解說</p>
<p>學生學習</p>			<p>竹藝童玩與體驗</p>
			<p>表演僑興國小來陶笛演奏 福龜國小回饋合唱表演</p>

3. 至誠國小參訪交流

學生學習			至誠國小參訪~相見歡
			愛育課程與製作
			愛玉課程與製作
			學校周邊生態解說
			學校周邊生態解說
			社區採蜜棗體驗課程

4. 石龜國小校參訪

學生學習			石龜國小相見歡
			學校生態廊道~認識草莓
			校園導覽
			竹藝課程講師講解
			竹藝體驗課程
			竹藝體驗課程



5. 社寮國中參訪

			<p>相見歡</p>
			<p>竹藝課程</p>
<p>學生學習</p>			<p>客家麻糬課程</p>
			<p>山野教育~攀岩課程</p>
			<p>社區採草莓體驗課程</p>

二、 計畫執行過程遭遇到的問題(如何處理與應

1. 本計畫執行時正值新冠肺炎疫情，直到5月才開始再執行。隨後執行期間本校採實名制及需量測體溫等問題比較多。
2. 本計畫執行時難免會動用到學校人力資源，因此多少會影響學校的正常運作。解決辦法：下午學習課程盡量拉到戶外請外聘教師或配合場域商家規劃行程。

三、 學習檔案(包含教師之文字、影像紀錄,以及教師於實施過程中之反思等等。)

教師心得		教師參訪心得： 1：福龜手作課程豐富 2：透過手作課程，讓學生了解福龜在地文化 3：透過課外活動，增進同學間的友誼 4：希望可以再次參訪福龜
		教師參訪心得： 1：福龜校園環境優美 2：福龜師生重視生態保護 3：福龜教學課程多元

參、 學生學習表現

一、 學生學習的表達、表現與創作記錄

學生 學習			參訪學生心得： 1: 校園很美麗 2 體驗課很有趣，童玩遊戲 3:生態池很特別 4:還想再次參觀福龜國小
			
			

肆、 計畫成效自我評估與建議

一、 計畫無法解決的問題說明(如果有的話請說明所遭遇到的困難或挑戰)

1. 廠商反應收款時間比較慢。
2. 雨天備案比較不足

二、 總體自我評估與建議(說明整體效益評估與建議。

1. 學生能獲得多元學習的機會

2. 校際交流可以增廣學生見聞
3. 學校訓練學生進行各式導覽，可以訓練學生上台發表與介紹能力
4. 教師可以透過與他校互動產生不同的想法與建議事項。

校本願景 莓力五學	課程名稱
向學~ 生態關懷 莓學	A 莓栽福龜
	A 莓果堆長
	A 莓甲武士
好美~ 美感創藝 莓學	B 染莓致極
	B 草間莓生
	B 莓刻 DIY
愛閱~ 智能設計 莓學	C 莓雨計節
	C 世界之莓
	C 莓力四攝
樂活~ 樂活健康 莓學	D 莓來運轉
	D 莓麗山林
	D 莓力騎跡
敦品~ 生活行動 莓學	E 莓啡色舞
	E 莓食饗宴
	E 望莓止渴